



VIVO AIR FRYER 12L

Teplovzdušná fritéza

Návod na použitie

Záručný list



Obsah

1. Bezpečnostné informácie.....	3
1.1 Varovanie	4
1.2 Prevencia	5
1.3 Automatické vypnutie	5
1.4 Ochrana proti prehriatiu.....	5
1.5 Elektromagnetické polia (EMF).....	5
1.6 Prvé použitie	5
2. Diely a príslušenstvo	6
3. Používanie príslušenstva	8
3.1 Pred prvým použitím	8
3.2 Umiestnenie mriežkovaného podnosu.....	8
3.3 Používanie točiaceho grilu	8
3.4 Vybratie točiaceho sa grilu (hrotu) pomocou rožtekov	9
4. Všeobecné informácie k používaniu	10
4.1 Príprava na použitie.....	10
4.2 Varenie s VIVO Air Fryer	10
4.3 Odporúčania	11
4.4 Upozornenie.....	11
5. Kontrolný panel LED.....	12
6. Používanie automatických programov alebo ručné nastavenie	13
6.1 Automatické programy	13
6.2 Manuálne nastavenie	13
7. Najčastejšie otázky.....	16
8. Riešenie problémov	17
9. Čistenie a údržba	18
9.1 Čistenie	18
9.2 Skladovanie	18
9.3 Likvidácia spotrebiča	18
10. Záruka a servis	19
11. Technické informácie	19



1. Bezpečnostné informácie

- NIKDY NEPONÁRAJTE kryt hlavnej jednotky, ktorý obsahuje elektrické komponenty a vykurovacie telesá, do vody. Neoplachujte pod tečúcou vodou.
- ABY STE PREDIŠLI ÚRAZU ELEKTRICKÝM PRÚDOM, nenalievajte tekutiny akéhokoľvek druhu do krytu hlavného spotrebiča, ktorý obsahuje elektrické komponenty.
- Nepoužívajte spotrebič s poškodeným káblom alebo zásuvkou, alebo ak spotrebič nefunguje správne alebo bol akýmkoľvek spôsobom poškodený. Vráťte spotrebič do najbližšieho autorizovaného servisného strediska na kontrolu, opravu alebo nastavenie.
- UISTITE SA, že je spotrebič pripojený k vyhradenej zásuvke. Vždy sa uistite, že zástrčka je správne zasunutá do zásuvky a že v rovnakej zásuvke nie sú žiadne iné spotrebiče.
- Aby ste predišli kontaktu jedla s vnútorným horným sitom a vykurovacím telesom, NEPREPLŇUJTE príslušenstvo na varenie.
- NEZAKRÝVAJTE vetrací otvor alebo vetracie otvory, keď je fritéza v prevádzke. Zabráni sa tým rovnomernému vareniu a môže dôjsť k poškodeniu spotrebiča alebo k jeho prehriatiu.
- NIKDY nelejte olej do príslušenstva na varenie, môže dôjsť k požiaru a zraneniu osôb.
- Počas varenia dosahuje vnútorná teplota spotrebiča niekoľko stoviek stupňov Celzia. ABY STE PREDIŠLI ÚRAZU OSÔB, nikdy nekladajte ruky do spotrebiča, pokiaľ nie je úplne vychladnutý.
- Tento spotrebič NIE JE URČENÝ NA POUŽÍVANIE osobami so zníženými fyzickými, zmyslovými alebo duševnými schopnosťami alebo nedostatkom skúseností a znalostí, pokiaľ nie sú POD DOHĽADOM zodpovednej osoby alebo nedostali primerané pokyny na používanie spotrebiča. Tento spotrebič NIE JE URČENÝ NA POUŽÍVANIE DEŤMI.
- Počas varenia NEUMIESTŇUJTE spotrebič k stene alebo iným spotrebičom. Na zadnej strane a bokoch a nad zariadením ponechajte aspoň 5 cm voľného priestoru. Na vrch spotrebiča nič nekladajte.
- NEPOUŽÍVAJTE tento spotrebič, ak je zástrčka, napájací kábel alebo samotný spotrebič akýmkoľvek spôsobom poškodený.
- NEUMIESTŇUJTE spotrebič na varné dosky.
- Ak je napájací kábel poškodený, MUSÍTE HO DAŤ VYMENIŤ servisnému technikovi alebo podobne kvalifikovanej osobe, aby sa predišlo nebezpečenstvu.
- Spotrebič a jeho napájací kábel uchovávajte mimo dosahu detí, keď je v prevádzke alebo počas procesu chladenia.
- UCHOVÁVAJTE SIEŤOVÝ KÁBEL mimo dosahu horúcich povrchov. NEPRIPÁJAJTE napájací kábel ani neobsluhujte ovládacie prvky spotrebiča mokrými rukami.
- NIKDY NEPRIPÁJAJTE tento spotrebič k externému časovaču alebo samostatnému systému diaľkového ovládania.
- NIKDY nepoužívajte toto zariadenie s predlžovacím káblom akéhokoľvek druhu.
- Krátky napájací kábel (alebo odnímateľný napájací kábel) slúži na zníženie rizika zamotania alebo zakopnutia o dlhší kábel.

- NEPOUŽÍVAJTE zariadenie na horľavých materiáloch alebo v ich blízkosti, ako sú obrusy alebo záclony.
- NEPOUŽÍVAJTE rúru na iné účely, ako sú tie, ktoré sú popísané v tomto návode.
- Nenechávajte spotrebič bežať bez dozoru.
- Počas prevádzky sa vzduch uvoľňuje cez výstup vzduchu. Udržujte ruky a tvár v bezpečnej vzdialenosti od výstupu vzduchu. Pri vyberaní príslušenstva zo spotrebiča sa tiež vyhýbajte vzduchu. Vonkajšie povrchy spotrebiča sa môžu počas používania zohriať. Príslušenstvo bude horúce.
- Pri manipulácii s horúcimi komponentmi alebo povrchmi noste rukavice.
- Ak zo spotrebiča vychádza čierny dym, OKAMŽITE ho odpojte a pred vybratím obsahu rúry počkajte, kým dym neprestane.
- Keď uplynie čas, varenie sa zastaví, ale ventilátor beží ešte 20 sekúnd, aby sa spotrebič ochladil.
- Spotrebič vždy používajte na vodorovnom, rovnom a stabilnom povrchu.
- Tento spotrebič je určený len na bežné domáce použitie. Nie je určený na použitie v komerčnom alebo maloobchodnom prostredí.
- Pred použitím fritézy na akomkoľvek povrchu si overte u výrobcu alebo inštalátora pracovnej dosky odporúčania týkajúce sa použitia spotrebiča na povrchoch. Niektorí výrobcovia a inštalatéri môžu odporučiť ochranu povrchu umiestnením podložky alebo podložky na ochranu pred teplom. Ak máte nejaké pochybnosti, pred použitím fritézy položte podložku alebo podložku na ochranu pracovnej dosky.
- NEUMIESTŇUJTE fritézu na varnú dosku, aj keď je studená, pretože to môže spôsobiť požiar alebo poškodiť fritézu, varnú dosku a domácnosť.
- Po použití prístroj vždy odpojte.
- Pred manipuláciou, čistením alebo uskladnením nechajte spotrebič približne 30 minút vychladnúť.
- Uistite sa, že ingrediencie pripravené v tomto spotrebiči sú uvarené do zlatožltej farby a nie do tmavej alebo hnedej farby. Odstráňte pripálené zvyšky.

1.1 Varovanie

- Pre vašu bezpečnosť je fritéza v súlade s bezpečnostnými normami a smernicami platnými v čase výroby (smernica o nízkom napätí, elektromagnetická kompatibilita, nariadenie o materiáloch v kontakte s potravinami).
- Skontrolujte, či napätie zdroja energie zodpovedá napätiu uvedenému na fritéze (striedavý prúd).
- Vzhľadom na rôzne platné normy, ak sa fritéza používa v inej krajine, než v ktorej bola zakúpená, pred jej použitím kontaktujte servisné stredisko.
- Prečítajte si a dodržiavajte pokyny na použitie. Majte ich po ruke pre budúce použitie.

1.2 Prevencia

- Spotrebič vždy prevádzkujte na rovnom, stabilnom a nehorľavom vodorovnom povrchu.
- Tento spotrebič je určený len na bežné domáce použitie. Nie je určený na použitie v komerčnom alebo maloobchodnom prostredí.
- Ak sa fritéza VIVO Air Fryer používa nesprávne alebo na profesionálne alebo poloprofesionálne účely alebo ak sa nepoužíva podľa pokynov v používateľskej príručke, záruka stráca platnosť a nemôžeme niesť zodpovednosť za škody.
- Po použití prístroj vždy odpojte.
- Pred manipuláciou, čistením alebo uskladnením nechajte spotrebič približne 30 minút vychladnúť.
- Uistite sa, že ingrediencie pripravené v tejto jednotke sú uvarené do zlatožltej farby a nie do tmavej alebo hnedej farby. Odstráňte pripálené zvyšky.

1.3 Automatické vypnutie

Spotrebič má zabudované vypínacie zariadenie, ktoré automaticky vypne spotrebič, keď časovač dosiahne nulu. Zariadenie môžete manuálne vypnúť výberom tlačidla napájania. Ventilátor bude bežať približne 20 sekúnd, aby sa spotrebič ochladil.

1.4 Ochrana proti prehriatiu

Ak zlyhá vnútorný systém regulácie teploty, aktivuje sa systém ochrany proti prehriatiu a jednotka nebude fungovať. Ak k tomu dôjde, odpojte napájací kábel a pred opätovným spustením počkajte, kým jednotka úplne nevychladne.

1.5 Elektromagnetické polia (EMF)

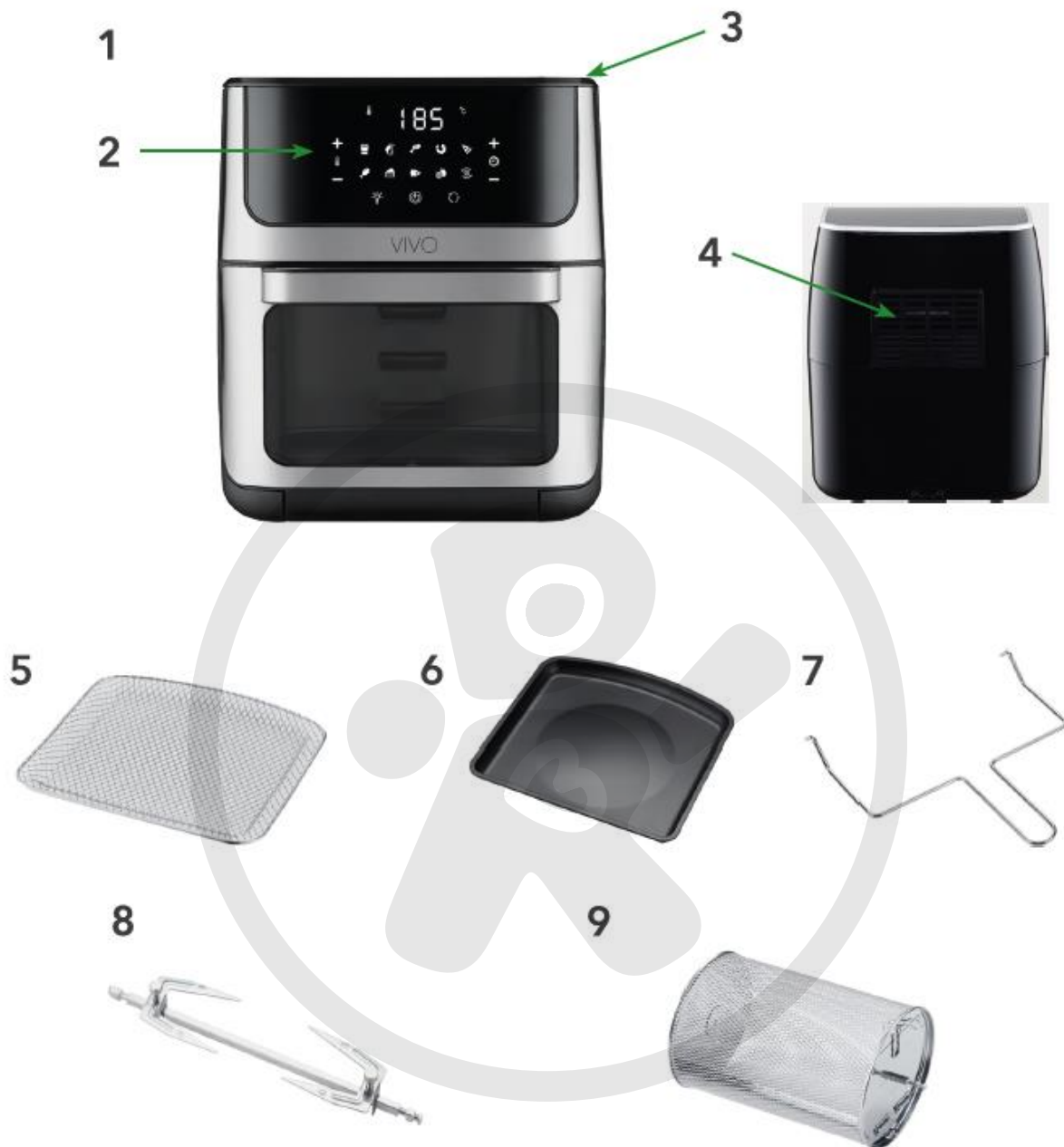
Toto zariadenie je v súlade so všetkými normami týkajúcimi sa elektromagnetických polí (EMF). Pri správnom zaobchádzaní a v súlade s pokynmi v tomto návode na používanie je používanie spotrebiča na základe dnes dostupných vedeckých dôkazov bezpečné.

1.6 Prvé použitie

Pred prvým použitím a po následnom použití kuchynské príslušenstvo umyte ručne. Potom vyčistite vonkajšok a vnútro spotrebiča teplou, vlhkou handričkou a jemným čistiacim prostriedkom. Nakoniec spotrebič na niekoľko minút predhrejete, aby sa spálili všetky zvyšky.

Pri prvom použití môže zo zariadenia vychádzať dym. Nie je na závalu a dym vyhorí za pár minút.

2. Diely a príslušenstvo



1. **Hlavné telo:** Ľahko sa čistí vlhkou špongiou alebo handričkou a jemným čistiacim prostriedkom. Vyhnite sa agresívnym a abrazívnym čistiacim prostriedkom. **NIKDY** neponárajte toto zariadenie do vody alebo kvapalín akéhokoľvek druhu.
2. **Ovládací panel:** Umožňuje vám ovládať funkcie fritézy.
3. **Vetracie otvory:** **NEZAKRÝVAJTE** vetracie otvory, keď je spotrebič v prevádzke.
4. **Výstupné otvory horúceho vzduchu:** **NEZAKRÝVAJTE** vetracie otvory, keď je spotrebič v prevádzke. **NEUMIESTŇUJTE** iné predmety bližšie ako 5 cm.

5. **Mriežkovaný podnos:** Dá sa použiť na sušenie potravín alebo na varenie chrumkavých pochutín a ohrievanie jedál, ako je pizza.
6. **Odkvapkávacia miska:** Zhromažďuje prebytočný tuk a tekutiny z varenia.
7. **Nástroj na vyberanie rožtekov:** Nástroj na vyberanie rožtekov by sa mal použiť na vkladanie a vyberanie akéhokoľvek jedla pripraveného pomocou točiaceho sa grilu alebo hrotu. Umiestnite pod grilovaciu tyč a nadvihnite (najskôr ľavú stranu) a potom jedlo jemne prepracujte.
8. **Hrot, vidličky a nastavovacie skrutky:** Používajte na pečené mäso a celé kura. Hrot zasunúť pozdĺžne cez stred mäsa. Vidličky zasunúť z každého konca nahor a potom do mäsa. Zaistite na mieste pomocou upevňovacích skrutiek.
V prípade potreby môžete skrutky nastaviť bližšie k stredu hriadeľa, ale nikdy nie ďalej ako do vybrania.
POZNÁMKA: Uistite sa, že pečienka alebo kura sa vo vnútri spotrebiča voľne otáčajú. Ak je varená položka príliš veľká, nebude sa otáčať ani piecť rovnomerne (v priemere 3,5 – 4 libry). Mäso omotajte kuchynským špagátom, aby ste zabezpečili rovnomerné otáčanie.
9. **Otočný sieťovaný kôš:** Skvelé na hranolky alebo vyprážanú zeleninu, opekané oriešky a iné pochutiny. Použite príslušné príslušenstvo č. 7 na vybratie alebo vloženie otočného koša.

POZNÁMKA: Z balenia vybaľte všetok uvedený obsah. Líši sa v závislosti od modelu. Odstráňte akúkoľvek priehľadnú alebo modrú ochrannú fóliu z komponentov.

POZOR: Vidlice, hriadeľ a iné kovové časti tohto spotrebiča sú ostré a počas používania sa veľmi zohrejú. Buďte veľmi opatrní, aby ste predišli zraneniu osôb. Noste rukavice na pečenie alebo ochranné rukavice.

3. Používanie príslušenstva

3.1 Pred prvým použitím

1. Prečítajte si všetky materiály, výstražné nálepky a štítky.
2. Odstráňte všetky obalové materiály, štítky a nálepky.
3. Odporúča sa ručné umývanie. Všetky časti a príslušenstvo používané pri varení umyte horúcou mydlovou vodou.
4. Fritézu nikdy neumývajte ani neponárajte do vody. Vnútro a vonkajšok spotrebiča čistite čistou vlhkou handričkou. Opláchnite teplou vlhkou handričkou.
5. Pred varením jedla predhrejete spotrebič na 15 minút, aby sa spálila ochranná vrstva oleja výrobcu. Po tomto cykle zábehu vyčistite spotrebič teplou mydlovou vodou a handričkou.

POZNÁMKA: Zariadenie na varenie nikdy neumývajte ani neponárajte do vody.

POZNÁMKA: Toto zariadenie nie je tradičná fritéza. Nenalievajte olej priamo dovnútra.

3.2 Umiestnenie mriežkovanej podnosu

1. Vložte odkvapkávaciu misku na spodok spotrebiča.
2. Mriežkovaný podnos vložte do spotrebiča tak, že ho posuniete cez bočné drážky na zadnú hranu.
3. Pre rýchlejšie varenie a chrumkavosť umiestnite podnos na ovocie a zeleninu bližšie k hornému ohrevnému telesu.
4. V strede cyklu otočte podnos o 180° pre rovnomerné pečenie.



3.3 Používanie točiaceho grilu

1. S odstránenými vidličkami zasuňte hrot pozdĺž stredu jedla.

POZNÁMKA: Aby ste lepšie podporili jedlo na hrote, zasuňte vidličky na hrot do jedla pod rôznymi uhlami.

2. Nasuňte vidličky (A) na každú stranu hrotu a zaistite ich na mieste utiahnutím dvoch nastavovacích skrutiek (B).





DOBRIO

3. Zostavený hrot držte pod miernym uhlom tak, aby pravá strana bola vyššia ako ľavá strana a ľavú stranu hrotu vložte do nástavca na rožteky vo vnútri spotrebiča.
4. S ľavou stranou pevne na svojom mieste spustíte pravú stranu hrotu do pripojenia na gril na pravej strane spotrebiča.
5. Ak chcete vybrať uvarené jedlo, otočte doľava a zdvihnutím vyberte hrot z ľavého otvoru, potom vyberte jedlo zo spotrebiča miernym nadvihnutím. Preneste jedlo na krájaciu dosku alebo servírovací tanier (pozrite si časť „Vybratie hrotu pomocou rožtekov“).



3.4 Vybratie točiaceho sa grilu (hrotu) pomocou rožtekov

1. Pomocou nástroja na vytiahnutie zapojte spodnú časť ľavej a pravej strany pripojeného hrotu na gril.
2. Potiahnite hrot mierne doprava, aby ste príslušenstvo odpojili od zásuvky hrotu.
3. Opatrne vytiahnite a vyberte točiaci sa gril (hrot) zo spotrebiča.



4. Všeobecné informácie k používaniu

4.1 Príprava na použitie

- Spotrebič umiestnite na stabilný, rovný, vodorovný a tepelne odolný povrch.
- Vyberte si najvhodnejšie príslušenstvo pre váš recept.

POZNÁMKA: Pred začatím varenia v prednastavenom alebo manuálnom režime je veľmi dôležité predhriať prázdnu fritézu na 3 minúty. Môžete zvoliť program a pridať 3 minúty na správne predhriatie.

POZNÁMKA: Pred prvým použitím a po ďalšom použití príslušenstvo umyte ručne. Potom vyčistite vonkajšok a vnútro spotrebiča teplou, vlhkou handričkou a jemným čistiacim prostriedkom.

Teplovzdušná fritéza je navrhnutá na varenie širokej škály vašich obľúbených jedál. Grafy a tabuľky uvedené v tejto príručke a v príručke receptov vám pomôžu dosiahnuť skvelé výsledky. V týchto informáciách nájdete správne nastavenia času/teploty a správne množstvá potravín.

UPOZORNENIE:

- NIKDY nič nekladte na vrch spotrebiča.
- NIKDY nezakrývajte vetracie otvory na hornej a zadnej strane varného zariadenia.
- NIKDY nenapíňajte nádoby na varenie olejom alebo tekutinami akéhokoľvek druhu. Tento spotrebič varí iba horúcim vzduchom.
- NIKDY nepoužívajte dvierka spotrebiča ako miesto na umiestnenie horúceho košíka na vyprážanie plného jedla. Horúci košík na vyprážanie by mohol poškodiť dvierka alebo spôsobiť prevrátenie spotrebiča. Mohlo by dôjsť k zraneniu osôb.
- Pri vyberaní horúcich plechov na ovocie a zeleninu VŽDY používajte chňapky.

4.2 Varenie s VIVO Air Fryer

1. Položte ingrediencie na zvolené príslušenstvo.
2. Pripojte napájací kábel do vyhradenej zásuvky. Vložte zvolené príslušenstvo do spotrebiča a zatvorte dvierka.
3. Keď máte vybrané príslušenstvo a jedlo pripravené na použitie, stlačte raz tlačidlo Zapnúť / Vypnúť.
4. Vyberte prednastavenú funkciu (pozrite si časť „Programy varenia“) alebo manuálne nastavte teplotu a čas.
5. Spotrebič automaticky spustí cyklus varenia niekoľko sekúnd po tom, čo ste zvolili prednastavenú funkciu alebo manuálne upravili zvolený čas a/alebo teplotu.

POZNÁMKA: Pre skontrolovanie varenia môžete otvoriť dvierka fritézy kedykoľvek počas procesu, aby ste skontrolovali priebeh.

POZNÁMKA: Správne nastavenia nájdete v tabuľkách v tejto príručke alebo v knihách receptov.

4.3 Odporúčania

- Menšie jedlá zvyčajne vyžadujú o niečo kratší čas varenia ako väčšie.
- Väčšie množstvo jedla môže vyžadovať dlhší čas varenia ako menšie množstvo jedla.
- Obrátenie alebo otočenie jedla v polovici procesu varenia zaisťuje rovnomerné varenie.
- Pre chrumkavejší výsledok odporúčame čerstvé zemiaky pokvapkať trochu rastlinného oleja. Keď pridávate kvapku oleja, urobte tak tesne pred varením.
- Suroviny bežne pečené v rúre je možné piecť aj v tejto teplovzdušnej fritéze.
- Predpečené cesto môžete použiť na rýchle a jednoduché plnenie občerstvenia. Vopred pripravené cesto tiež vyžaduje kratší čas varenia ako domáce cesto.
- Použitie plechu na pečenie alebo taniera sa odporúča aj pri varení krehkých alebo plnení jedál.

4.4 Upozornenie

- Počas procesu varenia bude príslušenstvo veľmi horúce. Pri vyberaní príslušenstva, aby ste skontrolovali priebeh, sa uistite, že máte v blízkosti trojnožku alebo tepelne odolný povrch, na ktorý ich umiestnite. NIKDY neumiestňujte príslušenstvo priamo na dosku alebo stôl.
- Noste kuchynské rukavice a zaobchádzajte s nimi opatrne, aby ste predišli úrazu.

5. Kontrolný panel LED



- Zapnúť / Spustiť / Prerušiť** - Po pripojení spotrebiča sa tlačidlo napájania rozsvieti. Jedným stlačením tlačidla napájania sa rozsvieti celý panel. Druhým stlačením tlačidla napájania aktivujete proces varenia pri predvolenej teplote 185 °C a čase 15 minút. Ak kedykoľvek počas procesu varenia stlačíte tlačidlo napájania, spotrebič sa vypne a displej stmavne. Ventilátor bude bežať ešte 20 sekúnd, aby sa spotrebič ochladil.
- Ohrievanie** - Toto tlačidlo stlačte, ak chcete ohrievať studené jedlo alebo sa používa na rozmrazovanie mrazených potravín. POZNÁMKA: Otvorením dvierok počas procesu varenia sa spotrebič pozastaví.
- Tlačidlá na ovládanie teploty** - Tieto tlačidlá vám umožňujú zvýšiť alebo znížiť teplotu varenia o 5 °C v krokoch od 80 °C do 200 °C. Sušenie sa pohybuje od 30°C do 80°C.
- Tlačidlá ovládania času** - Tieto tlačidlá vám umožňujú zvoliť presný čas varenia na minútu, od 1 minúty až do 90 min. vo všetkých režimoch okrem sušenia, ktorá využíva 30 min. interval a prevádzková doba 2 až 24 hodín.
- Digitálny LED displej** - Digitálny numerický displej zobrazuje striedavo teplotu a zostávajúci čas počas procesu varenia.
- Automatické programy** - Výberom ľubovoľného tlačidla predvoľby nastavíte čas a teplotu na predvolenú hodnotu. Proces varenia sa spustí automaticky 5 sekúnd po výbere predvoľby, alebo môžete stlačiť tlačidlo napájania po tlačidle predvoľby, aby ste spotrebič okamžite spustili. Tieto predvoľby môžete prepísať tlačidlami Čas a Teplota
- Ikona ventilátora** - Táto ikona bude počas varenia postupne blikať a po vypnutí spotrebiča bude blikať ešte 20 sekúnd.
- Vnútročné osvetlenie** - Stlačením tohto tlačidla bude možné kontrolovať priebeh varenia počas prevádzky spotrebiča. POZNÁMKA: Otvorením dvierok počas procesu varenia sa spotrebič pozastaví. Ak sa dvere otvoria, vnútročné osvetlenie zhasne.
- Točiaci gril** - Toto tlačidlo stlačte, keď pečiete čokoľvek pomocou režimu otočného grilu. Počas používania bude ikona blikať.

6. Používanie automatických programov alebo ručné nastavenie

6.1 Automatické programy

Ikona	Program	Teplota	Čas
	1. Zohrievanie	115 °C	12 min.
	2. Vyprážané hranolky	200 °C	15 min.
	3. Steaky / Rebrá	175 °C	25 min.
	4. Ryby	165 °C	15 min.
	5. Krevety	160 °C	12 min.
	6. Pizza	180 °C	15 min.
	7. Kuracie mäso	185 °C	40 min.
	8. Zákusky / Torty	160 °C	30 min.
	9. Otočný gril	190 °C	30 min.
	10. Sušenie	30 °C	2 - 24 ore

Čas varenia sa môže líšiť v závislosti od hmotnosti. Najlepšie výsledky dosiahnete, ak použijete teplomer na mäso na kontrolu vnútornej teploty podľa nižšie uvedenej tabuľky.

6.2 Manuálne nastavenie

Keď sa zoznámite s fritézou VIVO, možno budete chcieť experimentovať s vašimi ďalšími receptami. Nie je potrebné vždy voliť automatický program, jednoducho si zvolíte najvhodnejší čas a teplotu na prípravu.

Nasledujúca tabuľka slúži len ako pomôcka. Množstvo, druh potravín, hrúbka a čerstvosť môžu tiež výrazne zmeniť uvedené časy varenia.

Ak použijete mrazené potraviny namiesto čerstvých, časy varenia sa môžu líšiť.

DÔLEŽITÁ POZNÁMKA: Pokiaľ potraviny nie sú vopred zabalené a naolejované, všetky potraviny by mali byť pred vyprážením jemne potiahnuté olejom.

- Olej je možné nastriekať alebo naliať na jedlo.
- Oleje v spreji fungujú dobre, pretože olej je rovnomerne rozložený a stačí menšie množstvo.
- Aby ste zaistili chrumkavé výsledky, pred pridaním oleja sa uistite, že je jedlo veľmi dobre vysušené.
- Pre lepšie výsledky nakrájajte menšie kúsky.

- Pre dosiahnutie najlepších výsledkov vykonajte pred spustením akéhokoľvek programu 3-minútový cyklus predhrievania. (Aj keď to neurobíte, výsledok bude stále dobrý).

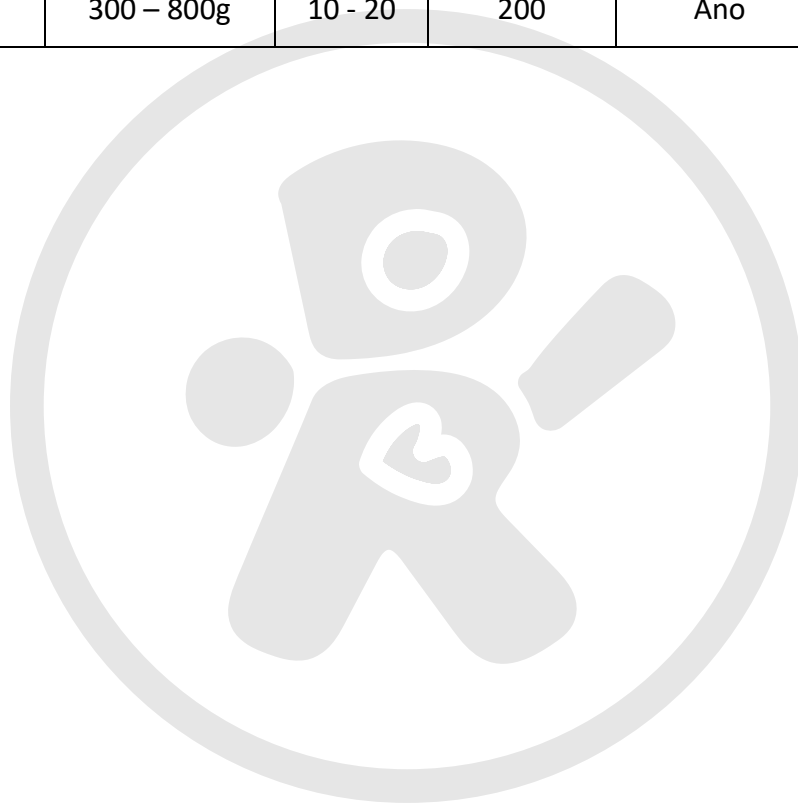
6.3 Tabuľka odporúčaných manuálnych nastavení

Surovina	Hmotnosť (min-max)	Čas (min.)	Teplota (°C)	Premiešanie v polovici varenia	Ďalšie odporúčanie
Tenké mrazené hranolky (7x7mm)	200 – 1400g	13 – 32	180	Áno	
Hrubé mrazené hranolky (10x10mm)	200 – 1400g	13 – 32	180	Áno	
Čerstvé zemiakové hranolky (10x10mm)	200 – 1400g	18 - 35	180	Áno	Ponorte do vody na 30 minút, dobre osušte a pridajte olej.
Domáce krájané zemiaky	200 – 1400g	20 - 42	180	Áno	Ponorte do vody na 30 minút, dobre osušte a pridajte olej
Mrazené občerstvenie (kuracie nugety)	80 – 1300g (6 - 50 ks)	7 - 18	180	Áno	Hotové, keď má zlatožltú farbu a zvonku chrumkavé.
Mrazené pochutiny (malé jarné rolky, asi 20 g)	100 – 600g (5 - 30 ks)	14 – 16	180	Áno	Hotové, keď má zlatožltú farbu a zvonku chrumkavé.
Kurča celé	1200 – 1500g	50 – 55	180		Vyhňte sa stehnám, aby sa nedotýkali špirály.
Kuracie prsia 160g	1 – 5 k	18 – 22	180		
Kuracie paličky	200 – 1800g	18 – 35	180	Áno	
Kuracie prsty obalované	3 – 12 ks	10 – 15	180		Do strúhanky pridajte olej. Pripravené, keď majú zlatožltú farbu.
Kuracie krídelká 100g	2 – 8 ks	14 – 18	180	Áno	
Kotlety bez kostí (150g)	1 – 5 ks	10 – 15	180		
Hamburger 150g	1 – 4 ks	12 – 15	180		
Klobásy 100g	1 – 6 ks	12 - 15	200		
Klobásky 70g	1 – 7 ks	9 – 12	200		
Bravčové pečené	500 – 1000g	40 – 60	180		Pred rezaním nechajte 5 minút odpočívať.
Celá ryba 300 – 400g	1 – 2 ks	18 – 22	200		Odrežte chvost, ak sa nezmesť do košíka.
Rybíe filé 120g	1 – 3ks	9 - 12	200		Aby sa neprilepili, položte kožou na dno a pridajte trochu oleja.
Mušle 25 – 30g	200 – 1500g	10 - 25	200	Áno	
Torty	500g	28	180		Použite vhodnú nádobu z príslušenstva.



DOBRIO

Muffiny 50g	1 – 9ks	12 - 15	180		Použitie silikónové formy na muffiny.
Slaný koláč	1ks	15	180		Použite vhodnú nádobu z príslušenstva.
Toast / Panini predpečené	1 – 6ks	6 - 7	180		
Čerstvý chlieb	700g	38	160		Tvar by mal byť čo najrovnejší, aby sa chlieb počas kysnutia nedotýkal špirály.
Panini čerstvé 80g	1 – 6ks	18 - 20	160		
Gaštany	200 – 2000g	15 - 30	200	Áno	
Zmes zeleniny (veľké kusy)	300 – 800g	10 - 20	200	Áno	Nastavte si čas varenia podľa svojej chuti.



7. Najčastejšie otázky

Môžem s VIVO Air Fryer robiť aj iné prípravy okrem vyprážania?

- Môžete si pripraviť rôzne jedlá vrátane dezertov, mäsa, hamburgerov a pečiva. Pozri knihu receptov.

Dá sa VIVO Air Fryer použiť na prípravu alebo ohrievanie polievok a omáčok?

- Nie, nikdy nevaríte ani neohrievajte tekutiny vo fritéze.

Dá sa prístroj kedykoľvek vypnúť?

- Stlačte raz tlačidlo 1 – *Zapnúť / Vypnúť* alebo pozastavte s tlačidlom 2 – *Spustiť / Pozastaviť* na kontrolnom paneli.

Čo mám robiť, ak sa fritéza počas varenia vypne?

- Ako bezpečnostný prvok je fritéza VIVO Air Fryer vybavená automatickým vypínaním zariadením, ktoré zabraňuje nadmernému prehriatiu a akémukoľvek poškodeniu ním spôsobenému. Vyberte zásuvku a položte ho na tepelne odolný povrch. Nechajte jednotku vychladnúť. Vytiahnite napájací kábel zo zásuvky. Reštartujte pomocou tlačidla napájania.

Potrebuje jednotka čas na zahriatie?

- Ak varíte od „studeného štartu“, pridajte 3 minúty k času varenia, aby ste to kompenzovali.

Môžem sledovať jedlo počas procesu varenia?

- Počas varenia môžete zásuvku kedykoľvek vybrať. Počas tejto doby môžete obsah košíka „potriať“, ak je to potrebné, aby ste zabezpečili rovnomerné varenie.

Môže sa VIVO Air Fryer umývať v umývačke riadu?

- V umývačke riadu je možné umývať iba zásuvku a kuchynské príslušenstvo. Centrálnu jednotku nikdy neponárajte do kvapalín akéhokoľvek druhu ani nečistite ničím iným ako teplou vlhkou handričkou alebo neabrazívnou špongiou.



8. Riešenie problémov

PROBLÉM	PRÍČINA	RIEŠENIE
Fritéza nefunguje.	Spotrebič nie je pripojený. Nezapli ste fritézu, nastavte čas prípravy, príp. teplotu.	Zasuňte napájací kábel do elektrickej zásuvky, stlačte tlačidlo napájania. Zvoľte prednastavenie alebo zvoľte čas a teplotu, spustíte program.
	Pravdepodobne ste vypli jednotku. Ak počas varenia stlačíte tlačidlo napájania, jednotka sa prepne do režimu „vypnutie“.	Stlačte tlačidlo napájania. Vyberte predvoľbu alebo vyberte čas a teplotu. Znova stlačte tlačidlo napájania a varenie začne.
Jedlo sa nevarí.	Kôš je preťažený alebo sú kusy príliš veľké.	Vložte menšie množstvo alebo narežte na menšie kúsky.
	Teplota je nedostatočná.	Zvýšte teplotu varenia.
Jedlo nie je rovnomerne vyprážené.	Niektoré potraviny je potrebné počas varenia miešať.	Počas varenia jedlo 1 alebo viackrát premiešajte.
Fritovacia zásuvka sa nedá zatvoriť úplne.	Zásuvka je príliš plná alebo v nesprávnej polohe.	Nepľňte zásuvku nad rysku maxima. Uistite sa, že je kôš správne umiestnený v zásuvke.
Počas varenia vychádza dym zo zásuvky.	Použili ste príliš veľa oleja na dochucovanie jedla alebo vám zostal nejaký olej z predchádzajúceho použitia.	Dymenie neovplyvňuje výsledok, ale nikdy nie je príjemné. Uistite sa, že ste dobre vyčistili každú časť fritézy a použili správne množstvo oleja.
Zemiakové hranolky nie sú rovnomerne vyprážené.	Použitý nesprávny druh zemiakov. Zemiaky neboli počas prípravy správne vysušené.	Použite čerstvé, pevné zemiaky. Narežte ich v správnej veľkosti a vysušte ich, aby ste odstránili prebytočný škrob.
Zemiakové hranolky nie sú chrumkavé.	Surové zemiaky majú príliš veľa vody.	Pred pridaním oleja zemiaky dobre osušte. Nakrájajte menšie tyčinky.

9. Čistenie a údržba

9.1 Čistenie

Teplovzdušnú fritézu vyčistíte po každom použití.

Kuchynské doplnky sú vyrobené z odolnej nehrdzavejúcej ocele a sú vhodné do umývačky riadu. Na tieto povrchy nikdy nepoužívajte abrazívne čistiace prostriedky alebo nástroje.

Vytiahnite napájací kábel zo zásuvky a pred čistením sa uistite, že spotrebič úplne vychladol.

1. Vonkajšiu časť spotrebiča čistíte teplou, vlhkou handričkou a jemným čistiacim prostriedkom.
2. Na čistenie dvierok, jemne utrite obe strany teplou mydlovou vodou a vlhkou handričkou. **NEPONÁRAJTE** dvierka alebo spotrebič do vody ani ich neumývajte v umývačke riadu.
3. Vyčistíte vnútro spotrebiča teplou vodou, jemným čistiacim prostriedkom a neabrazívnou špongiou. Potom prístroj dôkladne utriete čistou vlhkou handričkou. Nenechávajte stojatú vodu vo vnútri spotrebiča. Nedrhnite ohrievacie špirály, pretože sú krehké a mohli by sa zlomiť.
4. V prípade potreby odstráňte nežiaduce zvyšky jedla pomocou mäkkej kefy s nylonovými štetinami.
5. Jedlo pripečené na príslušenstve by sa malo namočiť do teplej mydlovej vody, aby sa jedlo ľahko odstránilo. Odporúča sa ručné umývanie

9.2 Skladovanie

1. Odpojte spotrebič a nechajte ho úplne vychladnúť.
2. Skontrolujte, či sú všetky komponenty čisté a suché.
3. Spotrebič umiestnite na čisté a suché miesto.

9.3 Likvidácia spotrebiča

Všetky nepotrebné domáce spotrebiče zlikvidujte v súlade s miestnymi environmentálnymi predpismi.

10. Záruka a servis

ZÁRUČNÝ SERVIS

Ak chýbajú nejaké diely alebo sú chybné, vráťte výrobok na miesto zakúpenia alebo kontaktujte zákaznícky servis prostredníctvom najbližšieho obchodu a požiadajte o pomoc.

Záruka platí 2 roky na všetky komponenty, ktoré nepodliehajú opotrebovaniu a v medziach správneho používania. Extra záruka 2 roky platí na elektrickú časť spotrebiča.

11. Technické informácie

Rozmery: 31 x 33 x 36 cm

Hmotnosť: 7,5 kg

Výkon: 18700W

Kapacita: 12L

Napätie: 220-240V

Frekvencia: 50-60Hz

Záručná doba 2+2 roky platí do:

Výhradný distribútor:

BIO nákupy s.r.o.

Karpatské námestie 10A

83106 Bratislava

+421 951 026 258

info@dobrio.sk